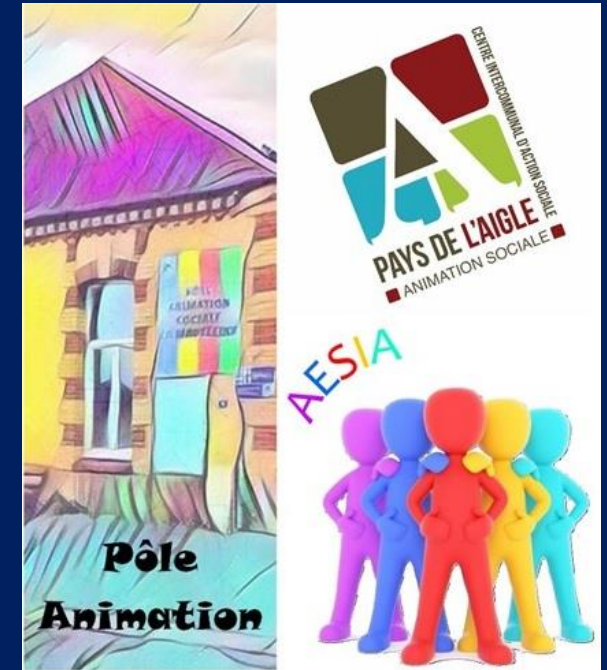


Projet social 2022-2026



Pôle Animation

I - Contexte du renouvellement

Le contexte sanitaire a largement perturbé la démarche de renouvellement du projet, empêchant celle-ci de se dérouler dans les conditions optimales. Nous avons entamé la démarche en janvier 2020, avec l'objectif de déposer un nouveau projet en septembre de la même année. Les 3 premiers mois ont permis de concevoir la démarche, et notamment les outils de recueil de la parole des habitants, et la planification du mois de l'évaluation.

Depuis mars 2020, rien n'a pu se dérouler comme prévu, et nous avons dû demander un avenant au projet social 2017-2020 pour le prolonger d'un an.

La pandémie a néanmoins eu des effets négatifs importants sur la démarche, le travail, le contenu, et donc l'aboutissement du projet. L'équipe a mis la démarche entre parenthèse durant plusieurs mois, étant parfois sollicitée sur d'autres missions de service aux personnes, ainsi que dans la recherche du maintien le plus important possible du lien social avec les adhérents les plus fragiles. Durant plusieurs mois, l'équipe s'est concentrée sur une adaptation sans cesse aux conditions sanitaires, aux directives ministérielles, avec pour objectif premier de ne laisser personne de côté, d'accueillir même individuellement dès lors que cela était possible, de mettre en place des outils de maintien du lien et même de distraction à distance pour les enfants, les familles et les adultes. Des visites à domicile ont été organisées lorsque cela était nécessaire de notre point de vue.

Enfin, en janvier 2021, nous avons revu toute notre démarche avant de la mettre en œuvre, adaptant celle-ci au contexte et à l'impossibilité de recueillir la parole des habitants selon les modalités souhaitées. C'est une démarche adaptée au contexte que nous avons donc construite.

Le maintien systématique du lien social

Dès mars 2020, l'équipe s'est organisée pour répondre à différentes missions de service public organisées par le CIAS des Pays de l'Aigle : livraison de repas à domicile, renfort sur la Résidence Autonomie et l'EHPAD, accueil des enfants du personnel dit « prioritaire » y compris le weekend avec une proposition de 6h à 22h, logistique...

Dans ce même temps, l'équipe a innové pour proposer des modalités de maintien du lien social et développer des animations « à la maison » :

- Veille sociale téléphonique
- Appel des adhérents à fréquence variable selon le besoin (de 3 fois par semaine à 1 fois toutes les 2 semaines)
- Accueil physique individuel pour un service (démarche administrative en ligne...) ou pour répondre à une situation de solitude ou des difficultés familiales liées au contexte
- Proposition d'animations pour les enfants ou à faire en famille, animations simples sans besoin de matériel spécifique, animations filmées, ainsi que lecture de contes : 2 à 3 animations diffusées quotidiennement durant le premier confinement.
- ...

Un document a été créé pour suivre nos adhérents adultes et familles, avec les dates d'appel et un résumé des échanges et de leur situation, état d'esprit... afin de juger de la fréquence de contact nécessaire à chaque fois.

Les animateurs vacataires se sont tous mobilisés, bénévolement car ils n'étaient plus sous contrat, pour proposer des vidéos d'animations à réaliser à la maison avec les enfants, en famille, ou seul.

Le Facebook du Pôle Animation était également utilisé pour relayer les informations de nos partenaires ou de structures proposant des services, des accompagnements... liés au contexte sanitaire.

AESIA a été missionné pour recenser auprès des élus communaux leurs besoins, et notamment les difficultés rencontrées par les habitants de leur commune. Le lien a été fait avec le CIAS afin de proposer des solutions aux situations les plus difficiles.

II - Evaluation du projet social 2017-2020 (avec avenant 2021)

Objectif 1 : valoriser l'image du quartier, de ses habitants, ainsi que l'action globale du centre social.

De nombreuses actions ont été mises en place afin de valoriser l'image du quartier, des habitants et l'action du centre social. Cependant, l'enclavement du quartier, l'image de celui-ci, ont été des freins que le centre social n'a pas réussi à lever pour déconstruire la vision négative de la Madeleine par les habitants du territoire, et notamment des autres quartiers de la ville. D'autre part, la communication a mis beaucoup de temps à évoluer, et certains travaux ne sont pas encore aboutis, comme le document de présentation du Pôle Animation et celui répertoriant les actions. Ces documents devraient permettre de rendre plus lisible et visible le centre social dès 2022. Le développement et l'alimentation très régulière de la page Facebook « Pôle Animation L'Aigle et AESIA » (<https://www.facebook.com/PAS.AESIA>) est quant à elle une réussite et un vecteur de notre actualité. Celle-ci est suivie par près de 600 personnes, dont 40 % habitent l'Aigle, et au moins 30% habitent le reste de la CDC des Pays de l'Aigle.

Le partenariat construit et entretenu avec le Conseil Citoyen a également été positif. Il est le fruit d'un travail délicat et répété, afin de solliciter sans empiéter sur les actions de chacun, de co-construire des projets, de soutenir les projets des habitants chacun avec ses compétences.

Enfin dernièrement, le travail du groupe Animation de la Vie Sociale de la CTG a permis la conception et le développement d'un projet d'Espace de Vie Sociale Itinérant, intitulé AESIA. Celui-ci est le satellite du centre social sur le territoire rural (hors l'Aigle) de la CDC. Il a déjà permis d'améliorer la visibilité du centre social et du CIAS de manière générale, bien que le contexte sanitaire ait freiné la dynamique souhaitée. Cependant ce nouvel outil est désormais à l'œuvre, et va permettre de valoriser l'image du centre social, tout en s'adaptant aux attentes et besoins des habitants éloignés de la ville Pôle.

Objectif 2 : réaliser une veille sociale permanente sur le territoire et acquérir des connaissances sur le nouveau territoire.

Les actions de soutien à la parentalité, la vigilance et le travail complémentaire entre le référent famille et les animateurs de tous les publics, les réunions hebdomadaires interne au centre social, les échanges avec les collègues du CIAS, avec les partenaires... sont autant d'éléments qui participent à la réalisation d'une veille sociale de qualité.

Concernant la connaissance du « nouveau territoire » (il s'agissait du territoire de la Ferté Fresnel, nouvellement intégré dans la CDC), de nombreux freins, notamment politique, ont compliqué la tâche. Malgré la volonté de proposer des actions adaptées aux besoins des habitants et de faire perdurer les actions existantes, il reste compliqué de collaborer avec le tissu local au bénéfice des habitants. Il s'agira par la suite de persévérer, car des besoins ont été exprimés de différentes manières.

Objectif 3 : développer la participation du public et l'inclusion sociale, et la valoriser.

Malgré les efforts, les innovations, les essais multiples de l'équipe pour développer la participation des habitants au projet social, ce point reste toujours délicat. Des réunions participatives ont été organisées sur différentes thématiques, notamment la construction des animations pour répondre à la demande des usagers. Ces derniers ont participé activement malgré les réticences, et le travail d'animation a été important en amont (préparation) et pendant (animation) ces réunions. Cependant la suite donnée à ces réunions n'a pas toujours été satisfaisante, et c'est une faiblesse de notre action : ne pas avoir répondu à certaines demandes exprimées directement par les usagers, alors que celles auxquelles nous avons répondues ont été un succès.

Il s'avère également qu'il reste très compliqué de solliciter des usagers sur un engagement qui leur semble trop contraignant. Le bénévolat sur la durée n'est pratiquement pas possible, seule l'implication ponctuelle lors d'actions spécifiques fonctionne jusqu'à présent pour une partie de nos adhérents.

Du fait qu'il s'agisse d'une mission des centres sociaux, il s'agira pour le prochain projet de l'avoir en tête dans notre manière d'agir, mais il semblerait judicieux de ne pas garder la pression d'un objectif que nous ne pouvons pas atteindre entièrement tant que certains freins ne seront pas levés.

Objectif 4 : soutenir la parentalité et mener des actions spécifiques à destination des familles.

Sur la période du projet social en cours, le centre social a connu 3 référent famille différents, et des périodes sans référent famille. Le projet famille a ainsi été porté de manière discontinue. Pourtant, cet objectif est celui qui a été poursuivi avec le plus de rigueur, notamment grâce à l'action permanente des agents du centre social et au soutien des collègues du CIAS. De nombreuses actions ont été essayées, développées, adaptées, tout au long de la période 2017-2021. Depuis mars 2020, la stabilité du référent famille apporte de la sérénité à l'équipe, sa qualification et son expérience étant également une plus-value importante pour le centre social en général.

Objectif 5 : organiser le fonctionnement général du Pôle Animation pour s'adapter aux objectifs fixés.

Le propre d'un centre social est de s'adapter en permanence aux besoins, au contexte, aux attentes, au public. Outre l'adaptation de l'action, il s'agit pour l'équipe de retrouver à chaque évolution une stabilité permettant la poursuite des actions en cours, le développement de nouveaux projets, l'implication de chacun dans les missions principales du centre social.

Des outils ont été développés et/ou proposés pour améliorer le fonctionnement générale du Pôle Animation : nouveaux outils d'évaluation communs, partage d'agendas, participation de chacun à l'accueil, relations avec les collègues du CIAS, présence de permanences de partenaires au Pôle Animation, maintien des réunions d'équipe hebdomadaires.

Il reste des éléments pour lesquels un travail est à poursuivre, comme l'adaptation des compétences aux nouveaux besoins, notamment par un plan de formation adapté, la communication interne qui n'est pas optimale, le travail d'équipe qui manque parfois de cohérence et de rigueur, le suivi régulier du projet social afin d'adapter les actions en fonction du niveau d'atteinte des objectifs du projet...

Evaluation par les usagers de leur connaissance du centre social

L'équipe avait espoir de pouvoir réaliser le mois de l'évaluation conçu en 2020. Malheureusement les évolutions de la situation sanitaire ne nous ont pas permis de mettre en œuvre la démarche et le travail de construction réalisé.

Il a de nouveau fallu s'adapter afin de recueillir un minimum d'informations en provenance du public du centre social. Un questionnaire a été rapidement construit, avec une passation par téléphone dans la plupart des cas.

Un tiers du public interrogé est capable de citer 3 actions proposées par le centre social. Moins de la moitié des interrogés est en mesure de citer plus de 3 actions proposées par le PAS, et en moyenne ils en connaissent 4.

Les principaux vecteurs de communication sur nos actions utilisés par nos usagers sont le bouche à oreille, l'affichage externe et au sein du centre social, le téléphone, et nouveauté depuis sa mise en place, notre page Facebook pour 22% des personnes interrogées.

Partage de l'évaluation et diagnostic avec nos partenaires

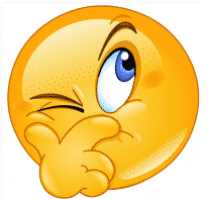
Les atouts



- L'EVS itinérant permet de rendre plus visible l'action du centre social
- La dynamique du réseau, le partenariat solide et conséquent
- Les moyens mis en œuvre
- La qualité de la proposition, la diversité des actions, la qualification
- La mixité du public
- La redynamisation du territoire
- La volonté d'innover
- La proximité avec les habitants
- Les ressources pour le lien social
- La satisfaction du public
- L'intervention sur tout le territoire
- La présence de l'équipement centre social sur le quartier de la Madeleine

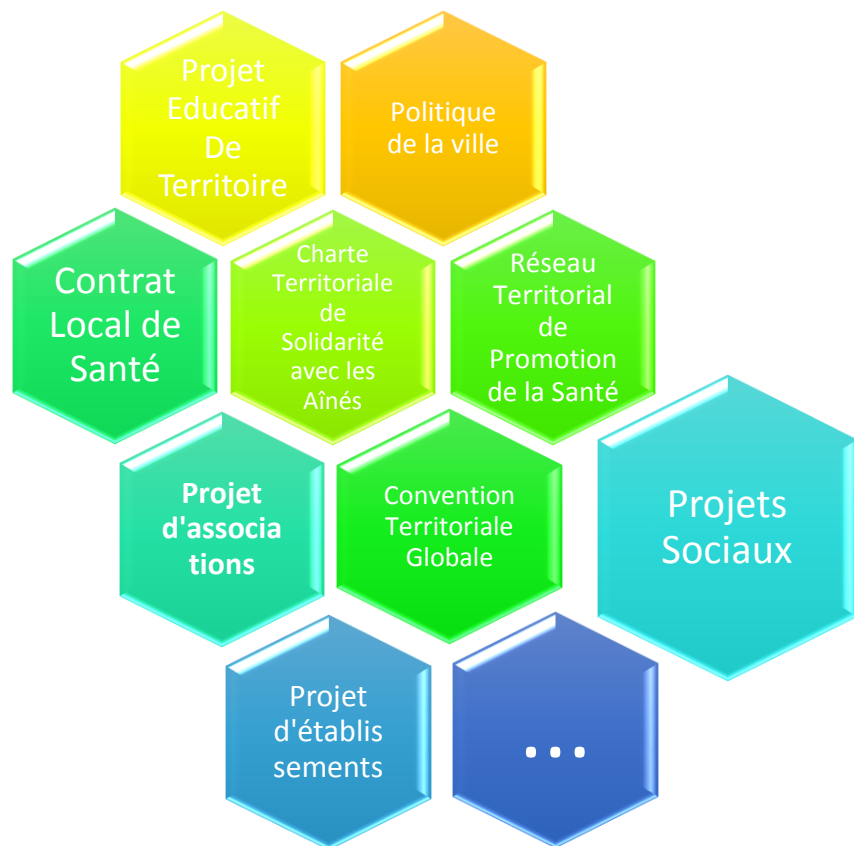
- La visibilité de l'action globale
- La mobilisation et la participation faible du public
- Le local du centre social
- La faible appropriation du centre social par les habitants
- Le non déploiement d'actions sur le reste de la ville de l'Aigle
- La communication
- La vision (connotation) négative d'un centre social pour certaines personnes
- Le renouvellement du public sur le quartier
- La situation géographique du centre social (caché) entraînant un manque de mixité
- Le manque de renouvellement du public adhérent
- La visibilité du centre de loisirs plus forte que le centre social

Les faiblesses



III - Inclusion du projet d'animation globale et coordination dans le projet global de territoire

Le projet social 2022-2026 s'intègre entièrement dans le projet de territoire global souhaité par les élus. C'est une des pièces qui compose le paysage de vie défini pour les habitants de la CDC des Pays de l'Aigle. Le projet global pour notre territoire propose un cadre de vie, un parcours de vie, à tout âge et à toute période, dans de nombreux domaines : lien social, économie, parentalité, éducation, santé...



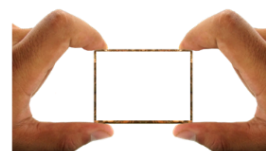
... pour tendre vers un projet global de territoire

... se donner une ligne directrice



- Définir une ambition collective s'appuyant sur les politiques publiques

... pour se donner un cadre d'inspiration



- S'appuyer sur le contexte territorial et les enjeux
- Décliner un plan d'actions clair

... pour relier les dispositifs et initiatives des acteurs locaux entre eux



- Renforcer les démarches menées sur le Pays de l'Aigle,
- faire émerger une cohérence

... POUR UNE STRATEGIE INTERCOMMUNALE GLOBALE ET COHERENTE

Articulation entre les dispositifs et projets...

I - Projet social 2022-2026

Le Pôle Animation propose de mettre en œuvre un projet ambitieux mais réaliste, mouvant dans le temps, qui puisse être adapté facilement en fonction de la demande des usagers, des élus, mais également selon le contexte (sanitaire ou autre). Suite à l'évaluation et au diagnostic réalisé, ainsi qu'aux échanges avec les partenaires, nous avons souhaité mettre notre projet sous le prisme de la santé et de l'équité. Sans que ces notions ne soient des objectifs à atteindre, notre volonté est de questionner nos actions et services, en recherchant la possibilité d'y intégrer une part de santé, et en ayant une proposition qui soit équitable : à chacun en fonction de ses besoins ».

A la lumière de ces deux notions, c'est un projet axé sur le numérique, le soutien à la parentalité, le rayonnement sur le territoire et la mise en valeur de l'intérêt de l'animation de la vie sociale pour un territoire et sa plus-value, que nous souhaitons proposer aux habitants, aux élus, aux partenaires institutionnels et associatifs.

Enfin il nous est apparu important de travailler sur les « manques » actuels, notamment en termes d'outils nécessaires et communs pour l'évaluation de notre action globale, pour une communication innovante, pour un travail d'équipe efficace et une dynamique nouvelle à trouver. C'est pourquoi tout au long du projet que nous proposons, une attention particulière sera portée à l'adaptation des ressources humaines au nouveau projet, par la formation, le recrutement, les temps de travail en équipe, les temps d'échange sur le sens de l'action du centre social, la posture professionnelle et la cohésion d'équipe.

1 - Du diagnostic aux axes de travail

- ↳ **Soutenir la parentalité** : les familles du territoire ont souffert du contexte sanitaire qui a amplifié ou fait naître des problématiques sociales, économiques, éducatives, relationnelles...
 - Accompagner les parents dans leur rôle parental
 - Renforcer les liens parents-enfants
 - Prévenir l'épuisement parental
 - Coordonner l'action famille sur le territoire

- ↳ **Développer le numérique** : que ce soit en termes de couverture Internet, d'accessibilité au matériel informatique, de faculté d'utilisation des outils, de gestion de sa e-réputation... les problématiques liées aux numériques sont nombreuses sur le territoire, un accompagnement est pertinent de notre point de vue.
 - Accompagner les publics dans les démarches en ligne
 - Favoriser l'accès aux outils numériques
 - Sensibiliser aux dangers du numérique : éduquer et instruire, permettre à chacun de devenir autonome dans sa pratique du numérique
 - Accéder à un service multimédia

- ↪ **Rayonner sur le territoire en s'adaptant aux spécificités locales** : couvrir l'ensemble du territoire, l'Aigle et ses différents quartiers, et toutes les communes rurales, c'est la volonté de ce nouveau projet social, en s'adaptant aux spécificités locales, et utilisant les outils nécessaires, en développant un service d'animation sociale sur tout le territoire.
 - L'Aigle : aller vers les habitants de tous les quartiers de la ville Pôle de l'Aigle
 - Territoire rural : aller vers = AESIA

- ↪ **Valoriser l'animation de la vie sociale et le Pôle Animation** : si tous les agents du Pôle sont convaincus de la plus-value du développement de l'animation locale pour un territoire, ce n'est pas encore le cas de tous les élus, techniciens et habitants. Rendre visible, lisible et accessible l'animation locale, valoriser le travail réalisé et les résultats obtenus auprès de tous, donner envie de participer au projet social, de s'investir dans la vie locale... c'est une des principales ambitions du projet.
 - Accueillir
 - Améliorer la visibilité du Pôle
 - Faire vivre et développer les partenariats
 - Réhabiliter le Pôle Animation

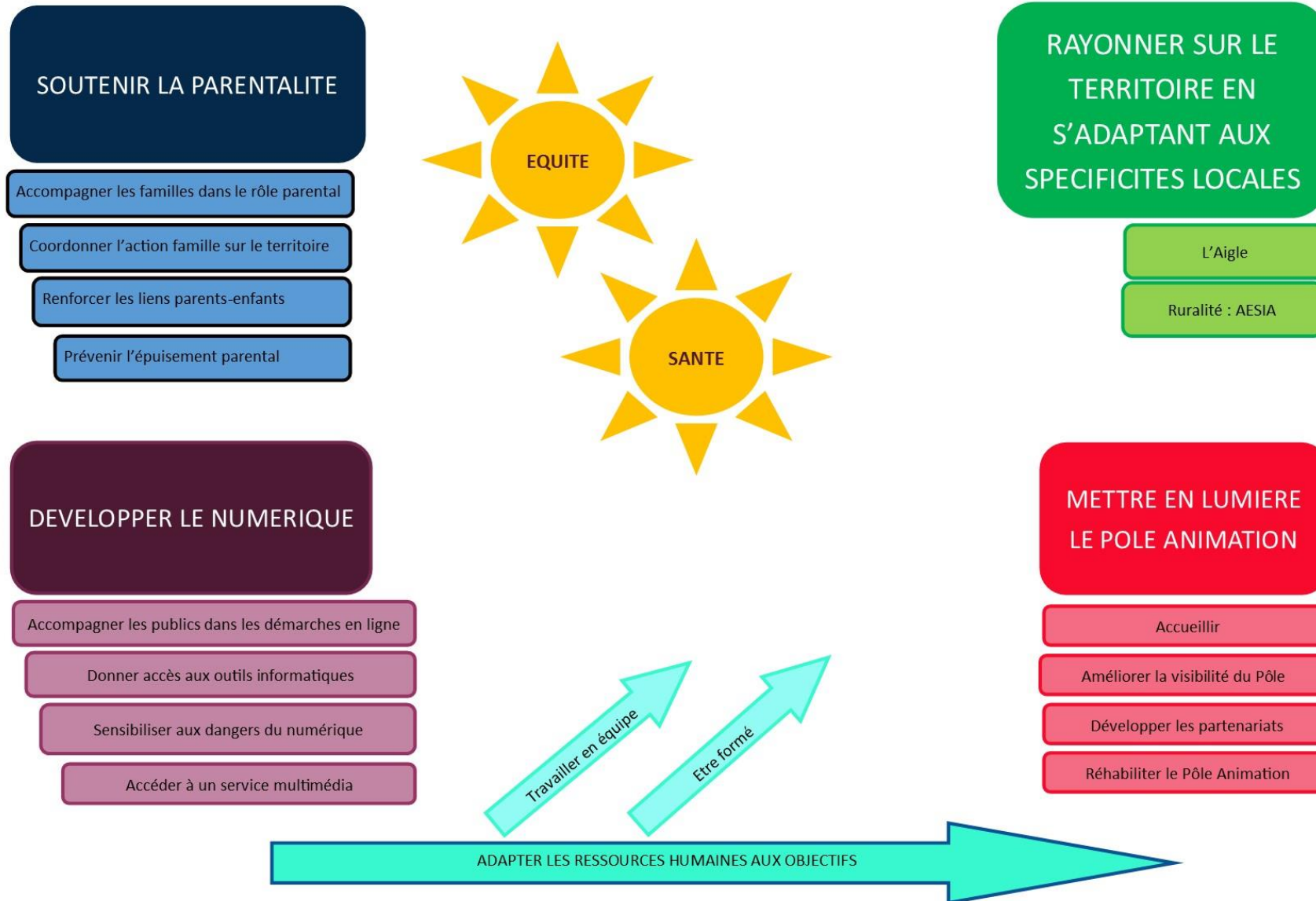
En parallèle de ces objectifs, nous souhaitons questionner toutes nos actions sous le prisme de la santé, et celui de l'équité. Sans que ces notions ne soient des objectifs à atteindre, les constats et travaux réalisés ainsi que les échanges avec les partenaires nous ont amené à les définir en tant que thématiques du projet. Cela implique que nous questionnerons nos actions afin d'y intégrer, lorsque cela est possible et nécessaire, une part de santé. Nos actions devront également être réfléchies pour être accessibles à tous et adaptées aux besoins de chacun.

- ↪ **Santé** : nous estimons que le centre social a un rôle à jouer dans la santé, entendu comme un état de parfait bien-être physique et psychique. Les priorités de santé définies sur le territoire inspirent à intégrer une part de promotion de la santé dans certaines actions développées par le Pôle, notamment en termes d'activité physique adaptée à tout âge, ou encore de nutrition. D'autre part, le contexte sanitaire a montré la valeur et l'importance des relations sociales, des liens sociaux, dans la santé psychique. Nombreux sont celles et ceux qui ont souffert de l'absence de relations sociales aussi longtemps. Entretenir ce lien, favoriser le développement de nouveaux liens, c'est l'essence même de l'action du centre social.

- ↪ **Equité** : en plus de proposer les mêmes services et actions à tous sans discrimination quelle qu'elle soit, il nous apparaît essentiel de proposer un accompagnement, des tarifs éventuellement, une aide, un soutien... qui soient adaptés aux besoins de chacun. « A chacun en fonction de ses besoins », c'est une valeur que nous avons souhaité intégrer et défendre dans ce projet social.

Enfin il nous semblait important de formaliser **la nécessité d'adaptation des ressources humaines aux objectifs** dans le projet, et notamment la formation et le travail en équipe.

2 - Arbre des objectifs



3 - Les actions au service du projet

Objectif 1 : soutenir la parentalité

Cet objectif et son plan d'actions sont développés ci-après dans la partie « V-Zoom sur l'Animation Collective Famille ».

Objectif 2 : développer le numérique

DEVELOPPER LE NUMERIQUE	
Objectifs stratégiques	Pistes d'actions
Accompagner les publics dans les démarches en ligne	Développer les initiations informatiques
	Développer les aides administratives en ligne
	Créer un réseau de partenaires autour du numérique
	Ecrivain public numérique
	Adhérer à Aidant Connect
Donner accès aux outils informatiques	Mettre en place un poste informatique en accès libre au Pôle Animation
	Développer les initiations informatiques
	Développer les initiations tablettes / Smartphones
	Ateliers informatiques intergénérationnels
Sensibiliser aux dangers du numériques	Campagne d'informations tous publics
	Expositions numériques
	Café des parents
	Interventions numériques dans les écoles
	Soirées infos numériques
Accéder à un service multimédia	Informatique libre
	Informatique initiation
	Evènement numérique / journée sur les métiers du numérique
	Jeu de piste numérique

Objectif 3 : rayonner sur le territoire en s'adaptant aux spécificités locales

Rayonner sur le territoire en s'adaptant aux spécificités locales	
Objectifs stratégiques	Pistes d'actions
Aller vers les habitants (L'Aigle)	Jardins partagés
	Animations de quartiers
	Pétanque et jeux extérieurs
	Stratégie de communication
	Campagne de sensibilisation numérique
	Ludothèque itinérante
Aller les habitants (Hors l'Aigle)	Projet social AESIA 2022-2026

Objectif 4 : mettre en lumière l'animation de la vie sociale et le Pôle Animation

Mettre en lumière l'animation de la vie sociale et le Pôle Animation	
Objectifs stratégiques	Pistes d'actions
Accueillir	Orienter le public
	Etre capable de présenter les actions du Pôle auprès des habitants
	Travailler la posture professionnelle
	Etablir une mailing liste des partenaires
	Développer des supports de communication visuelle adaptée aux publics
	Développer l'accueil libre pour tous les publics
Améliorer la visibilité du Pôle	Porte ouverte
	Stratégie de communication
	Les évènements à thème
	Ludothèque dans les quartiers
Développer les partenariats	Accueillir les permanences des partenaires
	Associer les partenaires aux animations de quartiers
	Organiser des « Cafés Pro »
	Développer un réseau des partenaires numériques du territoire

Réhabiliter le Pôle Animation	Aménager les abords du Pôle
	ANRU
	Améliorer l'utilisation des espaces pour le confort de tous

Autres actions

D'autres actions continueront d'être animée et proposée, sans qu'elles ne soient spécifiquement liées à un objectif. Mais elle contribue à la vie du Pôle, sont plébiscitées et réclamées par le public, et fonctionnent déjà très bien. Le propre d'un centre social est de faire évoluer son offre en fonction de la demande, des projets, des besoins et attentes.

Outre les objectifs que nous nous sommes fixés et que nous chercherons à atteindre, les missions des centres sociaux justifient le maintien d'autres actions non spécifiquement développées pour atteindre les objectifs du projet. Mais l'expérience montre que ces actions ont plusieurs atouts servant le projet, et l'animation de la vie sociale sur le territoire :

- Elles favorisent le développement et le maintien du lien social
- Elles participent au développement des liens intra et inter familiaux
- Elles permettent une veille sociale permanente
- Elles sont souvent une porte d'entrée (par l'activité) dans un parcours au sein du centre social (aller vers d'autres activités, rencontrer d'autres usagers et habitants, s'orienter et s'informer sur l'offre du territoire, imaginer et être accompagné dans un projet individuel ou collectif, ...)
- Elles représentent un service répondant à un besoin du territoire
- ...

4 - Zoom sur le projet d'animation collective famille

Les partenaires du centre social mettent l'accent sur l'évolution effective de la composition des ménages sur le territoire : familles étrangères, population urbaine arrivant de région parisienne, jeunes familles (parents âgés entre 18 et 20 ans) ayant pour principales ressources les prestations sociales...

Ces problématiques sociales sont facteurs de risque notamment d'isolement, de fragilité éducative et sociale pouvant entraîner des tensions et/ou ruptures dans les relations intrafamiliales.

Ces constats présentent ici la typologie des familles rencontrées sur le territoire : augmentation du nombre de familles monoparentales et des jeunes parents.

Pour compléter ces observations, les professionnels du Réseau parentalité du territoire constatent au cours d'échanges en mars 2021, des problématiques rencontrées par les familles :

→ **une méconnaissance de l'offre de service sur le territoire** engendrée par un manque d'information : où chercher les réponses concernant les activités de loisirs, services liés au soutien aux familles (modes de garde...) ?

→ **le développement du tout numérique accentué par le contexte sanitaire** : quelle connaissance ont les usagers des services susceptibles de les soutenir pour la réalisation des démarches administratives en ligne ? Quel niveau de maîtrise d'utilisation des supports numériques ont les familles ?

La conséquence et répercussion du développement du numérique auprès des familles peut être un indicateur de fragilité, d'éloignement social.

→ **la mobilité est un frein à l'accès aux droits** notamment pour les familles ayant des difficultés à se déplacer physiquement sur le territoire (accessibilité aux services). De même, certaines familles, du fait de l'éloignement géographique, peuvent aussi se trouver en difficulté faire pour appel aux services ; se mobiliser, « aller vers », solliciter un service peut demander un effort, voire être source de découragement. La démarche peut devenir alors un frein psychologique.

→ **Le contexte sanitaire a engendré ou renforcé des fragilités intrafamiliales qu'elles soient sociales et/ou psychologiques** ; les lieux de rencontres, de socialisation sont moindres pour les jeunes, les adultes... cela se répercute dans les relations intrafamiliales et peut générer des tensions au sein des familles. En effet, les lieux de partages, de régulation des émotions, d'expression de la parole etc, sont moindres du fait des confinements ou couvre-feu. La pression autour des contraintes liées aux injonctions des protocoles sanitaires crée une tension psychologique dans tous les environnements et milieux sociaux ; inquiétude, impatience accrues mais aussi augmentation de syndromes dépressifs ou burnout parental, d'agressivité sont observés par les professionnels chez des familles suivies.

Chez les adolescents, les professionnels du territoire ont observé une augmentation des « problématiques adolescentes » : le non recours précoce engendre des aggravations sociales et psychologiques pour les jeunes ayant tardé à solliciter de l'aide en 2020.

Ces constats et fragilités intrafamiliales, mettent en exergue la nécessité de créer du lien, rendre lisible les réseaux d'accompagnement social, les réseaux d'appui aux familles tant sur le plan du soutien éducatif, social que sur le plan des loisirs, activités péri et extrascolaires.

Objectif stratégique 1 : RENFORCER LES LIENS PARENTS-ENFANTS

Il s'agira donc pour du Pôle Animation Sociale de **développer des réponses collectives visant à l'épanouissement des parents et des enfants** et au renforcement des liens intrafamiliaux et intergénérationnels.

Ainsi les objectifs opérationnels seront de **planifier des animations collectives**, activités de loisirs entre les parents et leurs enfants favorisant le lien intrafamilial, première porte pour **rencontrer les familles**, faire leur connaissance en offrant un service, un accueil neutre et convivial ; **construire une relation de confiance** entre les familles et les professionnels à travers des activités ludiques.

PISTES D' ACTIONS

INTITULE DES ACTIONS	OBJECTIFS STRATEGIQUES
Les sorties familles	<ul style="list-style-type: none"> ▪Favoriser le lien intrafamilial à travers des moments conviviaux ▪Favoriser l'accès aux loisirs à toutes les familles ▪Contribuer au renforcement du lien social local ▪Rencontrer de nouvelles familles ▪Promouvoir les actions de soutien aux familles proposées par le Pôle Animation
Les balades en familles	<ul style="list-style-type: none"> ▪Promouvoir et initier la pratique d'activité sportive comme un facteur de santé et de bien-être, ▪Favoriser le lien intrafamilial à travers une pratique d'activité sportive, ▪Favoriser l'accès aux loisirs à toutes les familles ▪Contribuer au renforcement du lien social local ▪Rencontrer de nouvelles familles ▪Promouvoir les actions de soutien aux familles proposées par le Pôle Animation
La GYM MOTRICITE	<ul style="list-style-type: none"> ▪Renforcer le lien parent/enfant ▪Favoriser les temps de partage familiaux ▪Promouvoir l'activité physique et le bien-être ▪Promouvoir les actions de soutien aux familles proposées par le Pôle Animation
La Parent'Aise (Lieu Accueil Enfant Parent)	<ul style="list-style-type: none"> ▪Soutenir la parentalité et le lien intrafamilial à travers le jeu ▪Contribuer à la prévention et l'accompagnement précoce des situations à risque ▪Rencontrer de nouvelles familles ▪Promouvoir les actions de soutien aux familles proposées par le Pôle Animation
Jouons en famille	<ul style="list-style-type: none"> ▪Favoriser le lien intrafamilial à travers le jeu ▪Rencontrer de nouvelles familles ▪Concourir au développement du lien social entre les habitants sur leur commune ▪Promouvoir les actions de soutien aux familles proposées par le Pôle Animation
Jouons en famille en visio	<ul style="list-style-type: none"> ▪Favoriser le lien intrafamilial à travers le jeu ▪Rencontrer de nouvelles familles ▪Développer de nouvelles pratiques d'échanges et d'activités ludiques avec les familles ▪ Promouvoir les actions de soutien aux familles proposées par le Pôle Animation
Ateliers 4 mains	<ul style="list-style-type: none"> ▪Renforcer le lien parent/enfant à travers des activités créatives ▪Concourir au développement de la créativité et de la coopération au sein de la cellule familiale ▪Rencontrer de nouvelles familles ▪ Promouvoir les actions de soutien aux familles proposées par le Pôle Animation

Objectif stratégique 2 : ACCOMPAGNER LES PARENTS DANS LEUR ROLE PARENTAL

Les parents peuvent se sentir démunis ou en questionnement dans les différents aspects de la vie sociale de leurs enfants ; comment accompagner son enfant dans sa scolarité, comment améliorer les relations dans la fratrie, réguler les tensions familiales, poser des limites...

Il s'agira de répondre aux besoins et attentes des familles sur le territoire de la Communauté de communes des Pays de L'Aigle par des actions **permettant l'expérimentation de pratiques pédagogiques et/ou socio-éducatives dans une dynamique co-éducative.**

Ainsi, les objectifs opérationnels devront proposer des interventions visant à **accompagner les parents** dans la scolarité de leur enfant, **soutenir le lien ou la reprise de lien** entre les parents-enfants, **développer des temps spécifiques de répit** contribuant à l'échange et ressourcement des familles.

PISTES D' ACTIONS

INTITULE DES ACTIONS	OBJECTIFS STRATEGIQUES
Le CLAS	<ul style="list-style-type: none"> ▪Renforcer l'égalité des chances des jeunes scolarisés et concourir à la prévention des difficultés en lien avec la scolarité ▪Valoriser les compétences et les responsabilités de parents ▪Renforcer les liens école-parents-enfants ▪Promouvoir les actions de soutien aux familles proposées par le Pôle Animation
Ateliers numériques « TOUTE MON ANNEE » et « PRO-NOTE »	<ul style="list-style-type: none"> ▪Favoriser l'inclusion numérique ▪Concourir à la prévention des difficultés en lien avec la scolarité ▪Valoriser les compétences et les responsabilités de parents ▪Promouvoir les actions de soutien aux familles proposées par le Pôle Animation
Les séjours et week-end familles	<ul style="list-style-type: none"> ▪Renforcer le lien parent/enfant ▪Développer des temps de partages familiaux ▪Accompagner les compétences psychosociales des parents ▪Promouvoir les actions de soutien aux familles proposées par le Pôle Animation
L'Espace de rencontre parent-enfant	<ul style="list-style-type: none"> ▪Permettre à un enfant de développer, restaurer ou reprendre des relations avec son père ou sa mère ou toute autre personne titulaire d'un droit de visite ▪Soutenir les parents, ou toute autre personne titulaire dans l'exercice de leur droit de visite ; favoriser le maintien ou la reprise de relation avec l'enfant ▪Promouvoir les actions de soutien aux familles proposées par le Pôle Animation.
L'Accueil Collectif de Mineurs	<ul style="list-style-type: none"> ▪Socialiser l'enfant à travers la vie collective et le respect des autres ▪Développer l'autonomie et la prise de responsabilité des enfants ▪Favoriser l'ouverture culturelle et la pratique d'activités nouvelles ▪Valoriser les compétences et les responsabilités de parents ▪Promouvoir les actions de soutien aux familles proposées par le Pôle Animation

Objectif stratégique 3 : PREVENIR L'ÉPUISEMENT PARENTAL

Les parents peuvent ressentir le besoin d'exprimer une certaine lassitude et découragement face à des attitudes, comportements liés au développement de leur enfant ou l'influence de l'environnement sur lui. De même les parents peuvent rechercher tout simplement une écoute face à tout contexte influençant les relations intrafamiliales : des questionnements d'ordre familial, professionnel, social, etc.

Il s'agira de proposer des supports de soutien aux parents qui viendront **contribuer au développement de l'estime de soi**.

Les objectifs opérationnels seront **d'organiser des temps d'échanges facilitant la prise de paroles des parents** afin qu'ils puissent évoquer des sujets de la vie quotidienne et leurs influences dans le quotidien familial, aborder des thématiques éducatives ou des thèmes liés au développement de l'enfant. Par ailleurs, il s'agira de **rassurer les parents dans leurs savoir-faire et être ou leur permettre d'acquérir des compétences** en se confrontant aux expériences parentales des uns et des autres.

PISTES D' ACTIONS

INTITULE DES ACTIONS	OBJECTIFS STRATEGIQUES
Le CLAS	<ul style="list-style-type: none"> ▪Renforcer l'égalité des chances des jeunes scolarisés et concourir à la prévention des difficultés en lien avec la scolarité ▪Valoriser les compétences et les responsabilités de parents ▪Renforcer les liens école-parents-enfants ▪Promouvoir les actions de soutien aux familles proposées par le Pôle Animation
Le Café des Parents	<ul style="list-style-type: none"> ▪Développer des actions de prévention en direction des parents ; ▪Valoriser et renforcer les compétences parentales ▪Favoriser le partage des expériences parentales ▪Promouvoir les actions de soutien aux familles proposées par le Pôle Animation
Les séjours et week-end familles	<ul style="list-style-type: none"> ▪Renforcer le lien parent/enfant ▪Développer des temps de partages familiaux ▪Accompagner les compétences psychosociales des parents ▪Promouvoir les actions de soutien aux familles proposées par le Pôle Animation
Le Point Info Parents	<ul style="list-style-type: none"> ▪Rendre accessible les informations en matière de services à la parentalité du territoire ▪Contribuer à la prévention et l'accompagnement précoce des situations à risque ▪Rencontrer de nouvelles familles ▪Promouvoir les actions de soutien aux familles proposées par le Pôle Animation et les partenaires du territoire
L'Accueil Collectif de Mineurs	<ul style="list-style-type: none"> ▪Socialiser l'enfant à travers la vie collective et le respect des autres ▪Développer l'autonomie et la prise de responsabilité des enfants ▪Favoriser l'ouverture culturelle et la pratique d'activités nouvelles ▪Valoriser les compétences et les responsabilités de parents ▪Promouvoir les actions de soutien aux familles proposées par le Pôle Animation

Objectif stratégique 4 : COORDONNER L'ACTION FAMILLE SUR LE TERRITOIRE

Accompagner les familles **implique de ne pas travailler seul** ; selon les problématiques observées ou exprimées, il est nécessaire de **développer des partenariats qui viendront**, en complémentarité des interventions du Pôle animation, **soutenir les parents, accompagner les familles dans les différentes aspects de leur vie quotidienne**.

Ainsi, il s'agira de **coordonner les actions et services de soutien à la parentalité** développés au sein du centre social et dans le territoire d'intervention/CDC des Pays de L'Aigle et **faciliter l'articulation des actions familles** du centre social avec celles conduites par les partenaires du territoire. De même **améliorer la visibilité des actions de soutien aux familles** sur le territoire sera une priorité afin de **promouvoir notamment celles du Pôle Animation & AESIA**.

PISTES D' ACTIONS

INTITULE DES ACTIONS	OBJECTIFS STRATEGIQUES
Le Réseau parentalité	<ul style="list-style-type: none"> ▪ Favoriser l'interconnaissance des services ▪ Rendre lisible les actions parentalité du territoire ▪ Développer l'articulation et la complémentarité des interventions des services
La Maison des Familles	<ul style="list-style-type: none"> ▪ Favoriser l'accès aux informations en matière de services à la parentalité du territoire ▪ Promouvoir l'offre de services en matière d'accompagnement individuel et collectif des familles ▪ Recenser les besoins des parents ▪ Rendre lisible le Réseau parentalité auprès des familles ▪ Contribuer à la prévention et l'accompagnement précoce des situations à risque
Le Point Info Parents	<ul style="list-style-type: none"> ▪ Rendre accessibles les informations de services à la parentalité du territoire ▪ Contribuer à la prévention et l'accompagnement précoce des situations à risque ▪ Rencontrer de nouvelles familles ▪ Promouvoir les actions de soutien aux familles proposées par le Pôle Animation
Le Bus Parentalité	<ul style="list-style-type: none"> ▪ Faciliter l'accès aux informations de services à la parentalité du territoire ▪ Contribuer à la prévention et l'accompagnement précoce des situations à risque ▪ Rencontrer de nouvelles familles : lever les freins liés à la mobilité ▪ Promouvoir les actions de soutien aux familles proposées par le Pôle Animation
Le Café des Parents	<ul style="list-style-type: none"> ▪ Développer des actions de prévention en direction des parents ; ▪ Valoriser et renforcer les compétences parentales ▪ Favoriser le partage des expériences parentales ▪ Promouvoir les actions de soutien aux familles proposées par le Pôle Animation